

EPAULE EN DEDANS

Galop 7

Module 1 > Connaissances > Connaissances générales

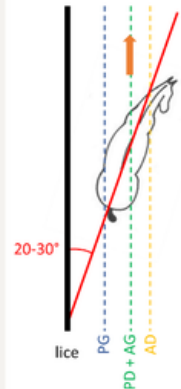
Définition :

- Déplacement latéral sur 3 pistes
- Incurvés dans le sens inverse à la marche
- Croisement des antérieurs
- Engagement du postérieur interne sous la masse

Objectifs :

- Biomécaniques
 - Souplesse du cheval
 - Engagement du postérieur
 - Abaissement des hanches et allègement des épaules (poids de l'avant vers l'arrière main)
- Musculaires
 - Renforce la ligne du dos et les abdos
- Dressage
 - Equilibre et rassemblé
 - Elévation des gestes

Travail de 3 pistes



Main intérieur
RENE D'OUVERTURE
Demande le pli

Main extérieur
RENE REGULATRICE
Contrôle le pli et les épaules

Jambe intérieur
A LA SANGLE
Demande l'incurvation

Jambe extérieur
LEGEREMENT ISOLEE
Evite le dérapage des hanches



INCURVATION

SORTIR LES
ÉPAULES DE
LA PISTE

ALLÉGER
L'AVANT-
MAIN

DÉPLACER
LATÉRALEMENT

QUALITES

- Cheval sur la main et en place
- Impulsion et cadence régulière
- Equilibre
- Allègement des épaules
- Croisements des antérieurs
- Engagement du postérieur interne

DEFAUTS => SOLUTIONS

- Orientation ou irrégularités d'incurvation (*Epaules pas/trop sorties, pas d'incurvation,...*)
=> Alléger l'avant main, s'aider d'une volte
- Impulsion ou équilibre (*Allure irrégulière, perte d'impulsion ou "coller à la jambe", perte d'équilibre, encolure cassé ou tête basculée,...*)
=> Augmenter la réponse aux aides (cheval devant les jambes) via des transitions rapprochées
- Quitte la piste (*Part vers l'avant*)
= Mauvaise compréhension => Bien demander, dissocier les aides et être précis (surtout avec un jeune cheval)



ROLE ET EFFETS DE LA BRIDE

Galop 7

Module 1 > Connaissances > Connaissances générales

Définition :

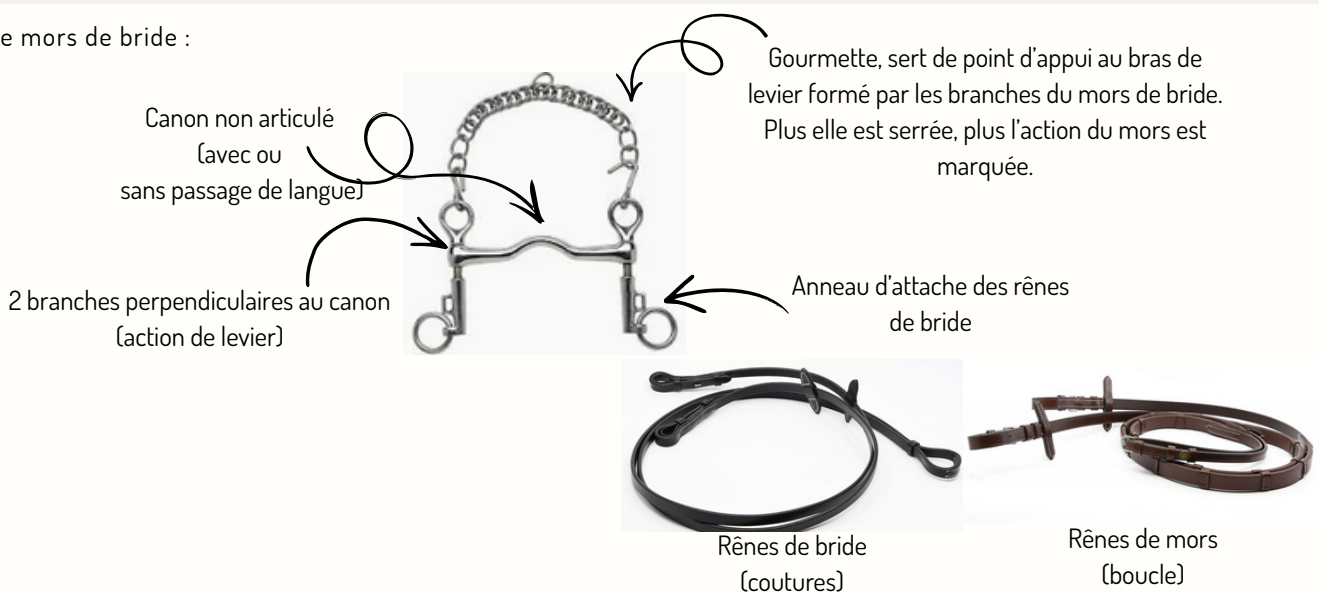
- 2 mors
 - Mors de filet => Effet releveur (préserve un contact franc avec le cheval), agit sur la commissure des lèvres et la langue
 - Mors de bride => Effet abaisseur / levier (permet de fermer l'angle tête/encolure), agit sur la bouche, nuque et menton

Objectif :

Jouer avec les 2 effets pour obtenir un placé juste en affinant les demandes via un contact plus fin.

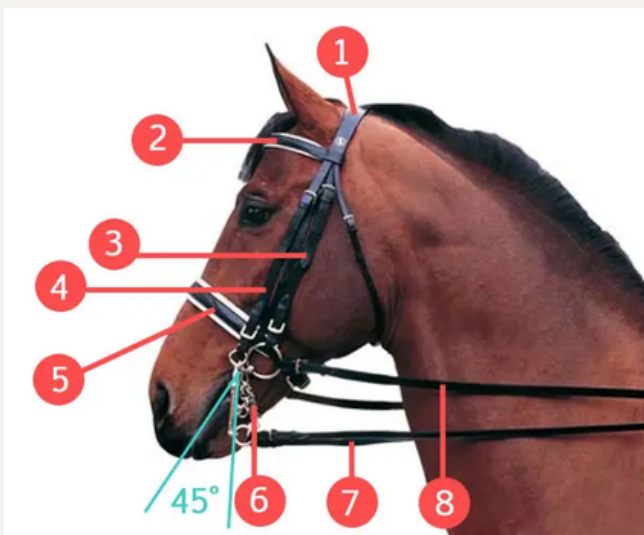
Incite le cheval à s'arrondir, céder dans la nuque et se tenir davantage dans une attitude de rassembler.

Le mors de bride :



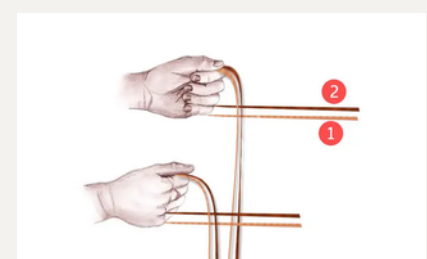
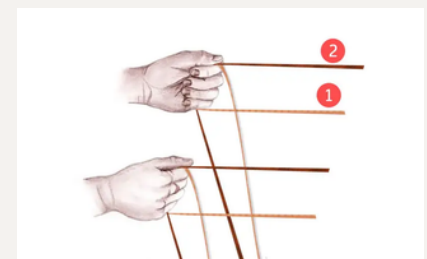
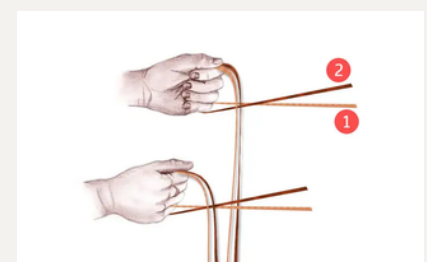
ATTENTION :

Il est primordial de conserver un contact très fin avec beaucoup de tact et de précision car la bride représente une action puissante pour le cheval et peut devenir inconfortable ou contraignante.



- 1- Têtière
- 2- Frontal
- 3- Montant de filet
- 4- Montant de bride
- 5- Muserolle
- 6- Gourmette
- 7- Rênes de bride
- 8- Rênes de filet

- 1- Rênes de bride
- 2- Rênes de filet



LA RECTITUDE

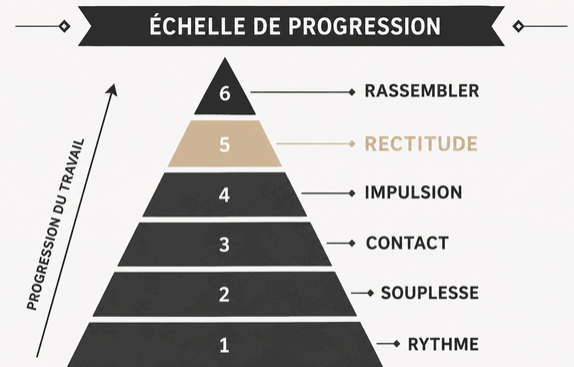
Galop 7

Module 1 > Connaissances > Connaissances générales

Définition :

- Le cheval est naturellement plus souple d'un côté que de l'autre donc il va avoir tendance à s'incurver plus facilement du même côté. La rectitude consiste à équilibrer cette dissymétrie.
- Le cheval droit reste aligné dans son corps, il conserve ses épaules et ses hanches sur la même ligne donc garde une trajectoire rectiligne
- Biomécanique :
 - Poussé symétrique des postérieurs
 - Conservation de l'impulsion
 - Equilibre longitudinal amélioré

“Un cheval est droit lorsque les traces des postérieurs suivent celles des antérieurs.”



La rectitude se situe au centre du travail : elle permet d'utiliser l'impulsion de manière égale des deux côtés et de préparer le rassembler

Objectif :



CHEVAL :

- Répartition équilibrée des charges
- Prévention des blessures
- Meilleur équilibre
- Développement d'un mouvement fluide et harmonieux



CAVALIER :

- Contrôle plus précis
- Meilleure qualité des aides
- Conduite plus subtile sans déséquilibre



CONCOURS :

- Critère essentiel de qualité
- Harmonie générale du couple
- Facilite la direction et le rassembler

LE CHEVAL SUR LE CERCLE : COMME UNE LOCOMOTIVE

CHEVAL INCURVÉ

Le cheval suit la courbe avec tout son corps.

LIGNE D'ENCOLURE

L'encolure est légèrement en avant de la ligne du dos.

LIGNE DU DOS

La ligne du dos suit la courbe, en harmonie avec l'encroisement.

ÉPAULES

Les épaules s'orientent dans la direction du cercle.

TRONC

Le tronc suit la courbe, sans se déporter ni tomber vers l'intérieur ou l'extérieur.

HANCHES

Les hanches suivent les épaules sur la même courbe.

COMME UNE LOCOMOTIVE

La locomotive prend la courbe en restant alignée sur ses rails. Chaque wagon (les hanches) suit la trajectoire des précédents.

LE TRAVERS SUR LE CERCLE

Les épaules sont légèrement à l'intérieur de la courbe. Les hanches restent sur la même courbe que les antérieurs.



ÉPAULES

Légèrement en dedans de la courbe.

HANCHES

Restent sur la même courbe que les antérieurs.



Le cheval doit suivre la courbe avec tout son corps, comme une locomotive sur ses rails.

LA RECTITUDE

Galop 7

Module 1 > Connaissances > Connaissances générales

Travailler la rectitude :

- Transitions : transitions rapprochées (G-P-G, T-A-T), amélioration de l'équilibre, cheval devant les jambes
- Cercles et lignes droites : conserver l'alignement, éviter les déviations (cheval qui se traverse), contrôler épaules et hanches
- Assouplissements : contre incurvation, travail sur 2 pistes
- Renforcement musculaire : travail du dos, engagement des postérieurs, stabilisation des hanches

ERREURS	CONSÉQUENCES	SOLUTIONS
 Trop forcer le pli	<ul style="list-style-type: none"> • Risque de cheval tordu • Contraction et perte de souplesse 	 Garder une incurvation légère et progressive
 Mauvaise utilisation des aides	<ul style="list-style-type: none"> • Déséquilibre du cheval • Perte d'alignement 	 Dissocier jambes / mains / assiette avec précision
 Cheval qui se traverse	<ul style="list-style-type: none"> • Les épaules et les hanches ne suivent plus la même trajectoire • Perte de rectitude 	 Contrôler les épaules avec les rênes et canaliser les hanches avec les jambes Vérifier que les postérieurs suivent les traces des antérieurs
 Hanches qui dévient	<ul style="list-style-type: none"> • Perte de rectitude • Fuite latérale 	 Stabiliser les hanches avec la jambe extérieure légèrement isolée
 Épaules qui s'échappent	<ul style="list-style-type: none"> • Le cheval tombe sur une épaule • Perte d'équilibre 	 Redresser les épaules avec la rêne extérieure et rééquilibrer
 Manque d'impulsion	<ul style="list-style-type: none"> • Perte de rectitude • Cheval "derrière les jambes" 	 Remettre le cheval en avant grâce aux transitions et des jambes actives
 Cheval rigide	<ul style="list-style-type: none"> • Rectitude artificielle • Manque de fluidité 	 Priorité à la souplesse avant la rectitude
 Cavalier dissymétrique	<ul style="list-style-type: none"> • Le cheval reproduit les déséquilibres du cavalier • Perte d'alignement 	 Garder une assiette centrée et des aides symétriques

EN CONCLUSION



ALIGNEMENT

Les épaules et les hanches suivent la même ligne.



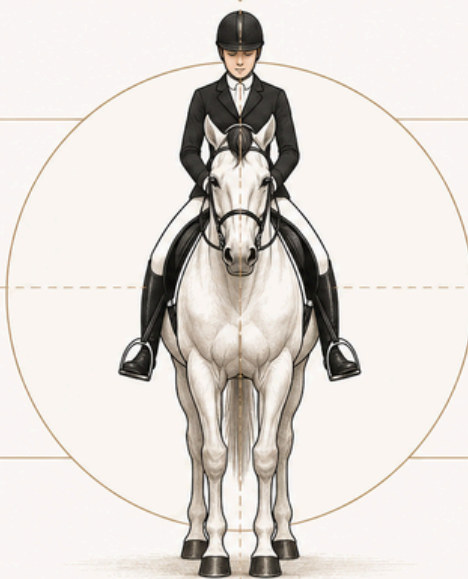
ÉQUILIBRE

Le cheval reste équilibré sur les deux rênes, sans tomber ni s'échapper.



SOUPLESSE

Le cheval est délié et disponible dans tout son corps.



IMPULSION

L'énergie est transmise vers l'avant de façon franche et régulière.



STABILITÉ

La rectitude apporte sécurité, confiance et harmonie.



BIEN-ÊTRE

Un cheval droit est moins sollicité et plus performant.



La rectitude permet au cheval de transmettre son impulsion de manière symétrique et équilibrée.



LES ENRENEMENTS DU TRAVAIL EN LONGE

Galop 7

Module 3 > Connaissances > Connaissances générales

Définition :

- Les enrênements de longe permettent : d'orienter l'attitude du cheval, d'aider au travail musculaire, d'améliorer l'équilibre et la locomotion, de favoriser la décontraction
- Ils doivent toujours être utilisés : avec progressivité, correctement réglés, sur un cheval en mouvement et en impulsion

“L'enrênement doit accompagner le mouvement du cheval, jamais le contraindre.”



PELI : favorise une attitude basse et détendue sans enfermer excessivement le cheval.



LE GOGUE :

Le gogue agit principalement : sur la nuque, secondairement sur la bouche. Il aide à fermer l'angle tête/encolure, à étendre la ligne du dessus et à engager les postérieurs.

Fonctionnement => Montage triangulé : **poitrail → bouche → nuque**

Le cheval trouve son confort : lorsqu'il s'étend, lorsqu'il engage et lorsqu'il travaille dans une attitude juste.



Effets recherchés :

- ✓ Musculation du dos
- ✓ Relèvement de la base d'encolure
- ✓ Engagement des postérieurs
- ✓ Décontraction

Réglage important :

- ⚠ La nuque doit rester au niveau du garrot maximum
- ⚠ Chanfrein devant la verticale

LES RENES ALLEMANDES :

Les rênes allemandes permettent d'orienter l'attitude, de stabiliser l'encolure et d'aider à la mise sur la main.

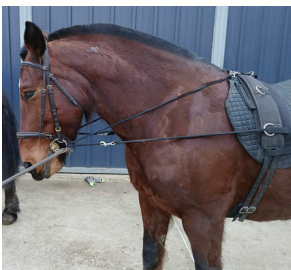
⚠ Attention : mal utilisées => cheval encapuchonné, perte d'impulsion, dos creux, cheval qui fuit le contact. ⚠

Les rênes allemandes ne sont pas mauvaises lorsqu'elles sont utilisées avec tact, légèreté et impulsion.

Le problème vient principalement des réglages excessifs et d'une utilisation sans engagement du cheval.

Triangle haut

- ✓ Favorise une attitude plus relevée
- ✓ Utilisé pour rééquilibrer l'avant-main



Triangle bas

- ✓ Favorise une attitude plus basse
- ✓ Encourage l'extension d'encolure



Grand triangle

- ✓ Stabilise l'encolure
- ✓ Laisse davantage de liberté
- ✓ Travail général et décontraction



LES ENRÈNEMENTS DU TRAVAIL EN LONGE

Galop 7

Module 3 > Connaissances > Connaissances générales

LE CHAMBON :

Le chambon agit sur la nuque et sur les commissures des lèvres. Il a pour objectif de faire baisser la tête sans fermer l'angle tête/encolure.

Fonctionnement biomécanique => Lorsque le cheval lève la tête : la tension augmente DONC le cheval cherche alors à descendre son encolure.

Le chambon favorise :

- ✓ extension d'encolure
- ✓ décontraction du dos
- ✓ travail vers le bas et l'avant

Attention :

- ⚠ Ne doit pas enfermer le cheval
- ⚠ Nécessite impulsion et activité



ATTENTION

⚠ Ne doit jamais être utilisé : au galop ou monté avec un cavalier en selle.
Le chambon agit uniquement vers le bas et l'avant.

Au galop ou monté, il peut : déséquilibrer le cheval, provoquer des défenses et gêner fortement l'équilibre de l'encolure. Il est principalement destiné :
 ✓ au travail à la longe
 ✓ au travail d'extension d'encolure
 ✓ à la décontraction du dos



LES ÉLASTIQUES PIRELLI :

Les élastiques limitent l'élévation excessive de l'encolure et les contractions. Ils favorisent décontraction, l'extension et la stabilité du contact. Très utilisés en longe (surtout avant une séance montée) et en voltige.

- Fonctionnement => Montage : embouchure → surfaix

Attention :

- ⚠ Réglage léger indispensable
- ⚠ Le nez doit rester devant la verticale

Bien utilisés, les élastiques peuvent aider certains chevaux à se détendre et à venir se poser sur la main dans le calme. Mais utilisés trop courts : encapuchonnement, refus du contact, contractions.



PRÉCAUTIONS D'UTILISATION	
TOUJOURS :	JAMAIS :
✓ cheval en impulsion	✗ cheval enfermé
✓ enrènement progressif	✗ nuque trop basse
✓ réglage symétrique	✗ absence d'activité
✓ séances courtes	✗ enrènement trop court



✓ UN ENRÈNEMENT BIEN UTILISÉ	✗ UN ENRÈNEMENT MAL UTILISÉ
✓ Accompagne le travail du cheval	✗ Provoque contractions et défenses
✓ Améliore la musculature	✗ Enferme le cheval
✓ Favorise la mise en équilibre	✗ Creuse le dos et bloque l'engagement

⚠ L'efficacité dépend du réglage, du timing et de la qualité du travail.



LES PRINCIPAUX DÉFAUTS D'APLOMBS

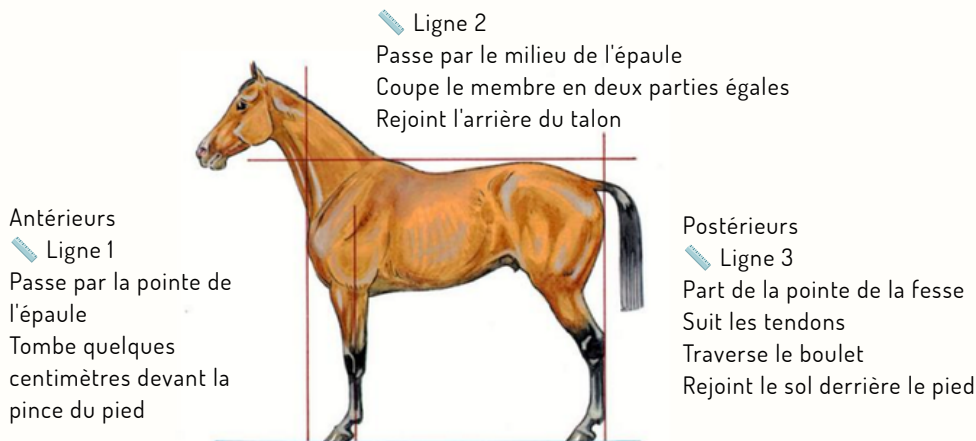
Galop 7

Module 3 > Connaissances > Connaissances du cheval

IDENTIFIER LES DÉFAUTS D'APLOMBS :

Les aplombs sont réguliers lorsque les membres suivent une ligne verticale par rapport au sol. L'examen des aplombs doit être réalisé : sur un sol plat, à l'arrêt, au pas et au trot. Le cheval est observé : de profil, de face et de derrière. Toute irrégularité est appelée défaut d'aplomb.

DE PROFIL



DE FACE

Les deux antérieurs doivent être :
symétriques ;
parallèles ;
répartis de manière égale autour d'une ligne médiane.
Chaque membre doit être divisé en deux parties égales par une ligne verticale.

DE DERRIÈRE

Les deux postérieurs doivent être :
symétriques ;
parallèles ;
alignés avec la colonne vertébrale.
Une ligne partant de la pointe de la fesse doit séparer le membre en deux parties égales.

PRINCIPAUX DÉFAUTS FIXES :

Sous lui du devant

- réduction de l'amplitude
- surcharge de l'avant-main
- équilibre instable

Campé du devant

- tentative de soulagement
- parfois suite à une douleur ou une maladie

Brassicourt (ou arqué)

- prédisposition aux lésions tendineuses
- risque accru de claquage

Panard

- usure irrégulière
- mouvements en rotation

Cagneux

- frottements
- contraintes articulaires

Ouvert

- surcharge des parties internes

Serré

- risque de se toucher
- usure irrégulière

Cambré

- réception des sauts plus difficile
- contraintes articulaires accrues

Ouvert

- surcharge des parties internes

PRINCIPAUX DÉFAUTS EN MOUVEMENT :

Billarde → Le membre décrit un mouvement circulaire vers l'extérieur

- perte d'efficacité
- fatigue prématurée
- contraintes articulaires

Fauche → Le membre croise vers l'intérieur

- risque de se toucher
- blessures par atteinte

Forge → Le postérieur frappe le fer de l'antérieur

- usure prématurée
- blessures possibles

Harpe → Flexion exagérée d'un ou des postérieurs

- locomotion anormale
- diminution des performances

Se coupe / s'atteint → Un membre touche l'autre durant le mouvement

- plaies
- nécessité de protections

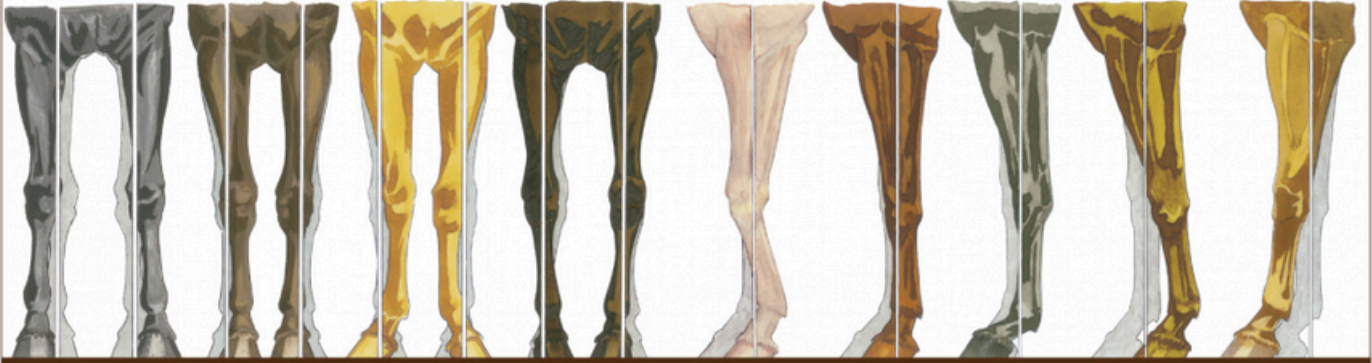
⚠ Les défauts d'aplombs ne rendent pas forcément un cheval inutilisable ⚠

Leur impact dépend : de leur gravité, de la discipline pratiquée, de l'entretien des pieds, de la qualité de la ferrure et du travail demandé au cheval.

Aplombs irréguliers des membres antérieurs

Vus de face

Vus de profil



Trop ouvert du devant

Serré du devant

Genoux en dedans, Pieds panards

Genoux cambrés, Pieds cagneux

Brassicourt

Court et droit jointé

Genoux creux, Long et bas jointé

Sous lui

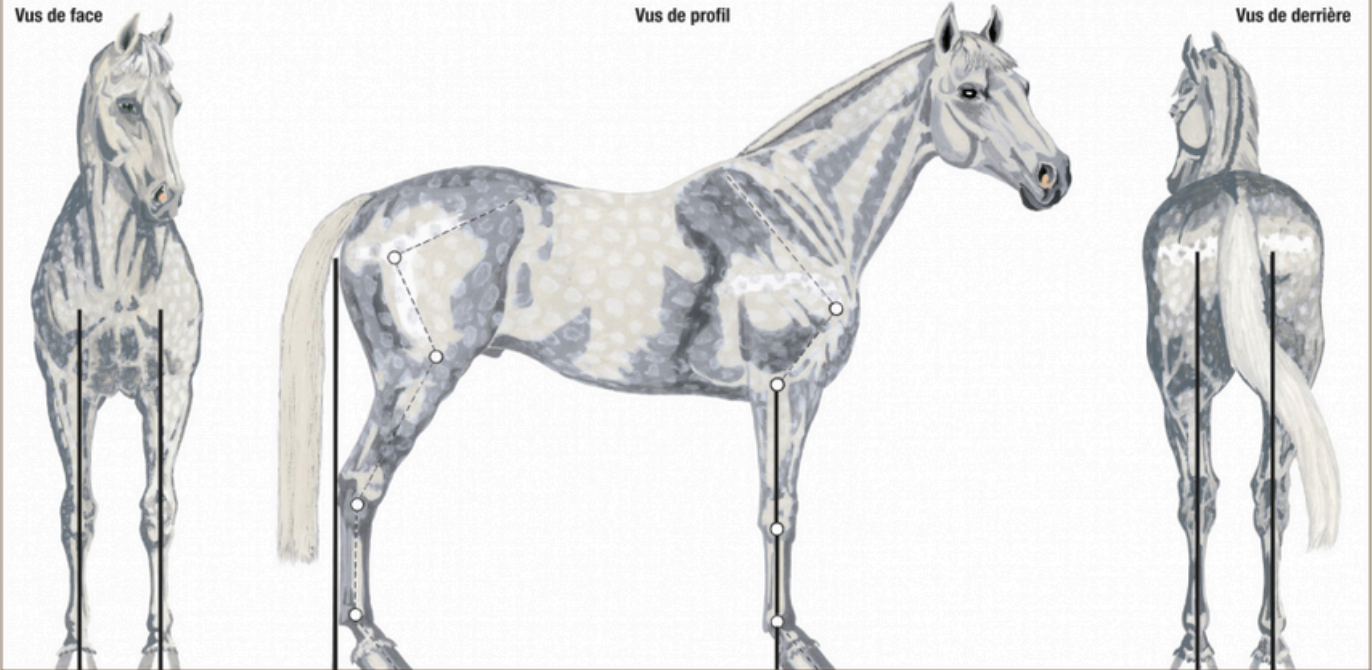
Campé du devant

APLOMBS RÉGULIERS

Vus de face

Vus de profil

Vus de derrière



Aplombs irréguliers des membres postérieurs

Vus de profil

Vus de derrière



Jarrets droits, Court jointé

Jarrets coudés, Long jointé

Sous lui

Campé du derrière

Trop ouvert du derrière

Trop serré du derrière

Jarrets clos, Pieds panards

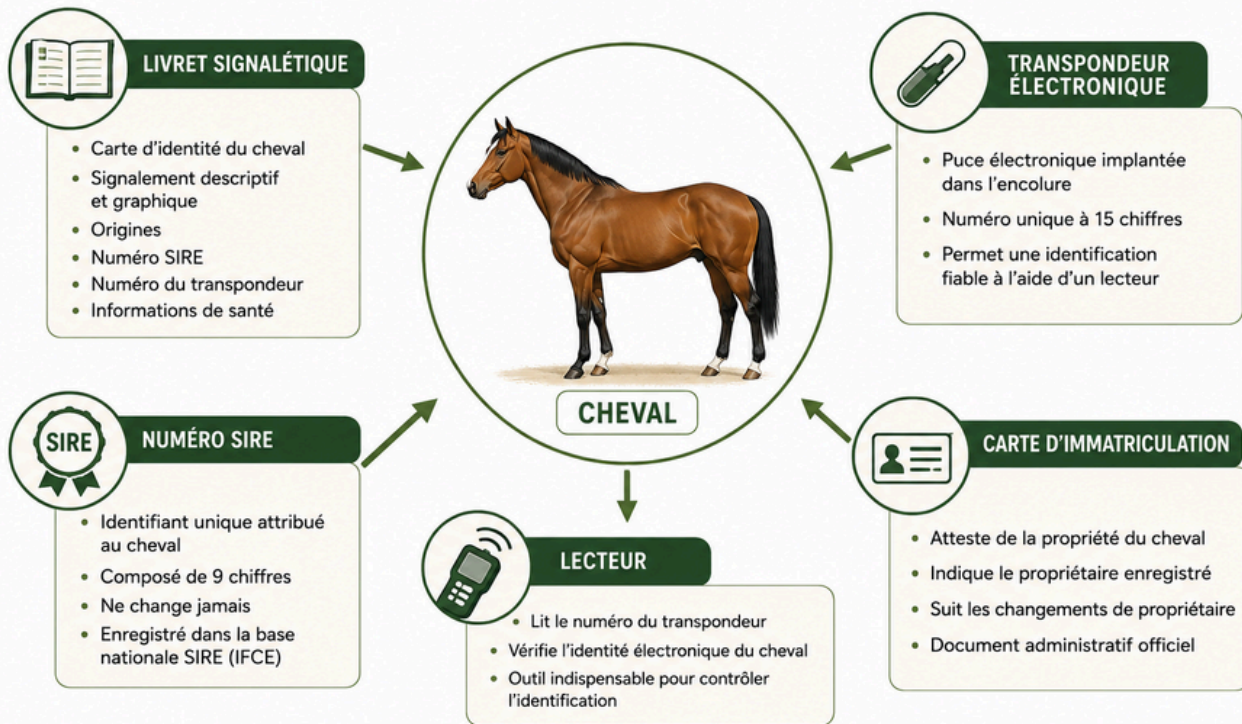


IDENTIFIER UN CHEVAL

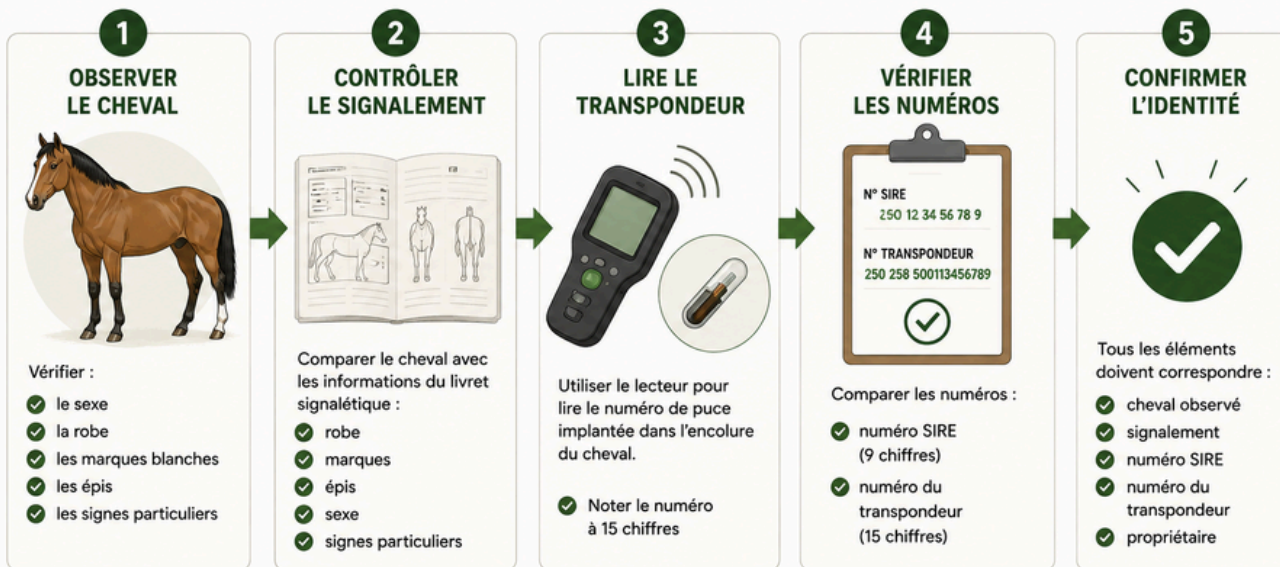
Galop 7

Module 3 > Connaissances > Connaissances du cheval

IDENTIFIER UN CHEVAL



LES ÉTAPES DE VÉRIFICATION D'UN CHEVAL



L'identification est validée lorsque :



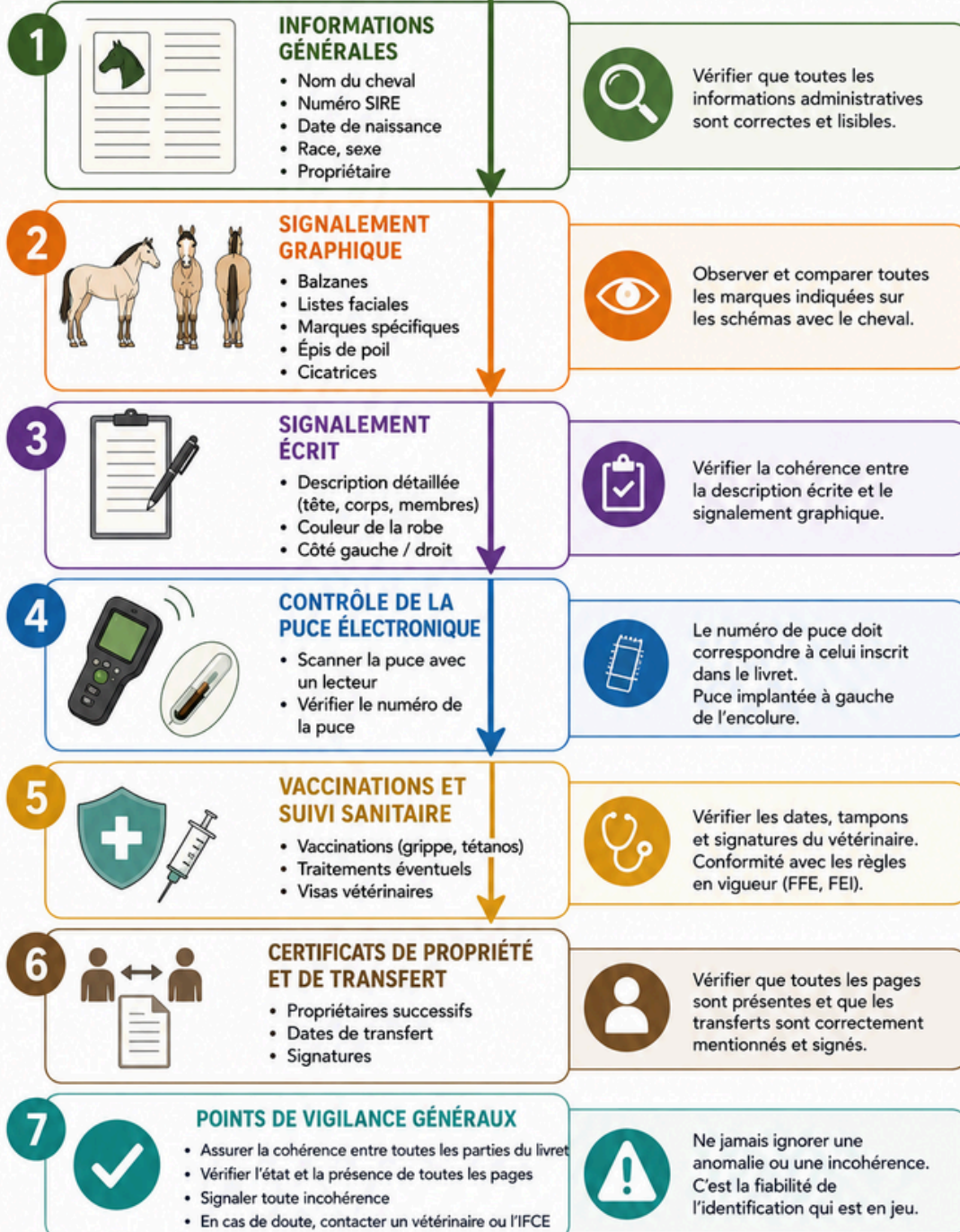
En cas de doute ou d'incohérence, contacter un identificateur ou le service SIRE de l'IFCE.

LIRE UN LIVRET SIGNALÉTIQUE

Galop 7

Module 3 > Connaissances > Connaissances du cheval

LES ÉTAPES POUR LIRE ET VÉRIFIER LE LIVRET SIGNALÉTIQUE D'UN CHEVAL



IMPACTS DU TRANSPORT

Galop 7

Module 3 > Connaissances > Connaissances du cheval

LE TRANSPORT

IMPACTS PHYSIOLOGIQUES

IMPACTS PSYCHOLOGIQUES

Le transport sollicite le corps du cheval et peut provoquer divers troubles physiques.

1. STRESS PHYSIOLOGIQUE

- Augmentation du cortisol
- Affaiblissement du système immunitaire
- Fatigue générale

SIGNES À SURVEILLER

- Transpiration excessive
- Respiration rapide
- Agitation

2. DÉSHYDRATATION

- Accès limité à l'eau
- Baisse des performances
- Risque accru de coliques

SIGNES À SURVEILLER

- Muqueuses sèches
- Peau peu élastique
- Diminution des urines

3. TROUBLES RESPIRATOIRES

- Mauvaise ventilation
- Poussières et ammoniac
- Risque de bronchite et d'infections respiratoires

SIGNES À SURVEILLER

- Toux
- Écoulements nasaux
- Respiration anormale

4. FATIGUE MUSCULAIRE ET RAIDEURS

- Maintien de l'équilibre en permanence
- Tensions et douleurs musculaires

SIGNES À SURVEILLER

- Raideurs à la descente
- Réticence à se mouvoir
- Sensibilité musculaire

CONSEQUENCES POSSIBLES

Baisse des performances – Maladies – Douleurs – Coliques

Le transport représente une source de stress mental liée à l'environnement, à l'isolement et au changement.

1. STRESS DE CONFINEMENT

- Espace restreint
- Bruits, vibrations, mouvements
- Peut être anxiogène surtout pour les chevaux peu habitués

SIGNES À SURVEILLER

- Nervosité
- Agitation
- Refus de monter dans le véhicule

2. DÉSORIENTATION ET CHANGEMENT D'ENVIRONNEMENT

- Absence de repères familiers
- Éloignement des congénères
- Perte de contact social

SIGNES À SURVEILLER

- Regard inquiet
- Hennissements répétés
- Refus de s'alimenter

3. TROUBLES DU COMPORTEMENT POST-TRANSPORT

- Stress prolongé après le transport
- Comportements indésirables
- Difficultés à se réadapter

SIGNES À SURVEILLER

- Refus de manger
- Hypersensibilité
- Agressivité ou repli sur soi

CONSEQUENCES POSSIBLES

Stress chronique – Troubles du comportement – Baisse des performances – Refus de travailler

IMPACT GLOBAL SUR LE CHEVAL

SANTÉ
physique et mentale fragilisée

PERFORMANCES
altérées

BIEN-ÊTRE
et qualité de vie diminués

PRÉVENTION ET BONNES PRATIQUES :

Avant le transport :

- ✓ Habituer progressivement le cheval
- ✓ Vérifier son état général
- ✓ Assurer une bonne hydratation
- ✓ Préparer le matériel

Pendant le transport :

- ✓ Bonne ventilation
- ✓ Conduite souple
- ✓ Température adaptée
- ✓ Surveillance régulière

Après le transport :

- ✓ Contrôler l'état général
- ✓ Donner de l'eau rapidement
- ✓ Laisser le cheval récupérer
- ✓ Surveiller l'appétit et le comportement

⚠ **SIGNES D'ALERTE** ⚠

À SURVEILLER PENDANT ET APRÈS LE TRANSPORT

<p>TRANSPIRATION EXCESSIVE</p> <p>Le cheval transpire anormalement au repos.</p>	<p>RESPIRATION RAPIDE</p> <p>Le cheval halète ou a une respiration difficile.</p>	<p>TOUX OU ÉCOULEMENTS NASAUX</p> <p>Écoulements clairs ou épais, toux fréquente.</p>	<p>REFUS DE BOIRE OU DE MANGER</p> <p>Perte d'appétit ou absence d'envie de boire.</p>
<p>MUQUEUSES SÈCHES</p> <p>Genèvoles sèches et collantes, manque d'hydratation.</p>	<p>RAIDEUR OU RÉTICENCE À BOUGER</p> <p>Difficulté à se déplacer, raideurs à la descente.</p>	<p>AGITATION OU NERVOSITÉ</p> <p>Comportement agité, tentative de se retourner.</p>	<p>ABATTEMENT OU REGARD INQUIET</p> <p>Cheval abattu, prostré ou regard inquiet.</p>

⚠ EN CAS DE DOUTE OU DE SIGNES ANORMAUX : CONTACTER UN VÉTÉRINAIRE.

Un transport réussi ne se limite pas au trajet

La préparation du cheval, les conditions de voyage et la récupération sont essentielles pour préserver sa santé et son bien-être.



GRANDS PRINCIPES DU RATIONNEMENT

Galop 7

Module 3 > Connaissances > Connaissances du cheval

LES BESOINS NUTRITIONNELS :

Le cheval est un herbivore monogastrique dont le système digestif est conçu pour consommer de petites quantités de fourrage tout au long de la journée.



CALCUL DES BESOINS ALIMENTAIRES DU CHEVAL :

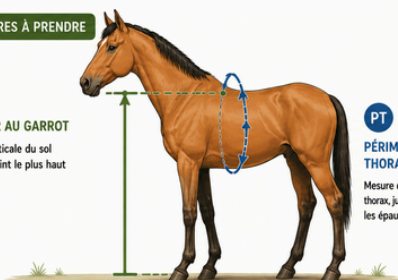
0,85 UFC / 100 kg + 1 UFC par heure de travail intense + 70g de MADC par UFC

UFC = Unité Fourragère Cheval
MADC = Matière Azotée Digestible Cheval

CALCUL DU POIDS DU CHEVAL

2 MESURES À PRENDRE

HG
HAUTEUR AU GARROT
Mesure verticale du sol jusqu'au point le plus haut du garrot.



PT
PÉRIMÈTRE THORACIQUE
Mesure du tour du thorax, juste derrière les épaules.

FORMULE DE CALCUL

$$\text{Poids (kg)} = 3 \times \text{HG} + 4,3 \times \text{PT} - 785$$

Avec :

- HG = hauteur au garrot (en cm)
- PT = périmètre thoracique (en cm)

EXEMPLE

HG = 160 cm	Poids = $3 \times 160 + 4,3 \times 190 - 785$
PT = 190 cm	Poids = $480 + 817 - 785$
	Poids = 512 kg

⚡ Cette formule permet d'obtenir une estimation fiable du poids de votre cheval pour ajuster sa ration alimentaire.

GRANDS PRINCIPES DU RATIONNEMENT

Galop 7

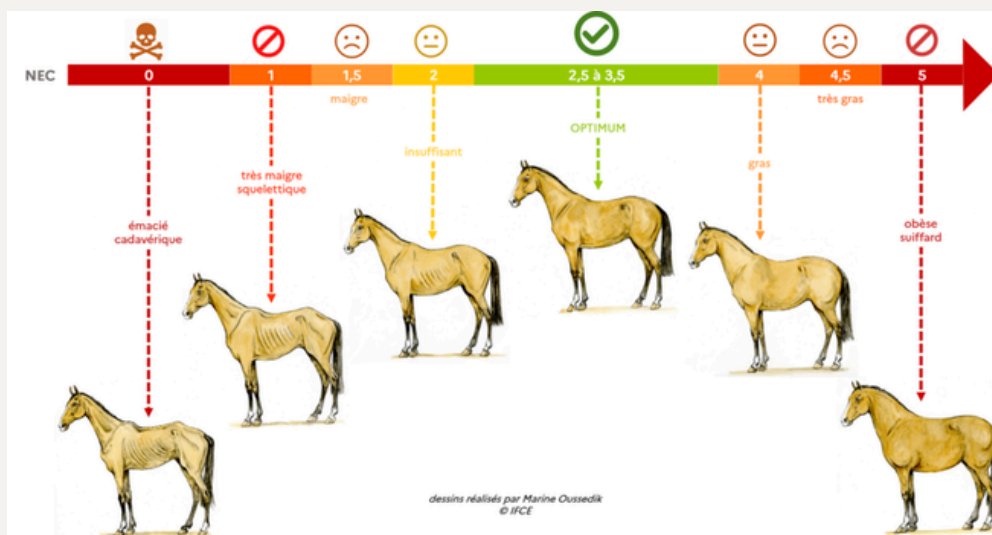
Module 3 > Connaissances > Connaissances du cheval

LA NOTE D'ÉTAT CORPOREL (BCS / NEC) :

Le BCS (Body Condition Score) ou NEC (Note d'État Corporel) permet d'évaluer les réserves graisseuses du cheval afin d'adapter sa ration alimentaire et de prévenir les problèmes de santé. Cette évaluation repose à la fois sur l'observation et la palpation du cheval.

Pourquoi évaluer la NEC ?

- ✓ Vérifier si la ration est adaptée
- ✓ Ajuster les apports alimentaires
- ✓ Prévenir maigreur et obésité
- ✓ Optimiser santé, bien-être et performances



La NEC est l'un des meilleurs indicateurs pour vérifier qu'une ration alimentaire est adaptée aux besoins réels du cheval. Un suivi mensuel permet d'ajuster l'alimentation avant l'apparition de problèmes de santé.

COMMENT ÉVALUER LA NEC ?

L'évaluation se fait sur plusieurs zones anatomiques où les dépôts graisseux sont les plus visibles (à observer et palper) :

- 🐾 Encolure (chignon)
- 🐾 Garrot
- 🐾 Arrière de l'épaule
- 🐾 Côtes
- 🐾 Croupe
- 🐾 Attache de queue

Méthode

1. Observer le cheval de profil et de derrière.
2. Palper les zones clés.
3. Évaluer l'épaisseur des dépôts graisseux.
4. Attribuer une note globale.

INTERPRÉTATION :

NEC trop faible (< 2)

- ⚠ Perte d'état
- ⚠ Carences possibles
- ⚠ Baisse des performances

NEC idéale (≈ 3)

- ✓ État corporel équilibré
- ✓ Ration adaptée
- ✓ Risques sanitaires limités

NEC trop élevée (> 4)

- ⚠ Surpoids
- ⚠ Risque de fourbure
- ⚠ Syndrome métabolique équin
- ⚠ Diminution des performances

Pour estimer facilement la note d'état corporel de ton cheval :

<https://simulation.ifce.fr/noteetatcorporel>

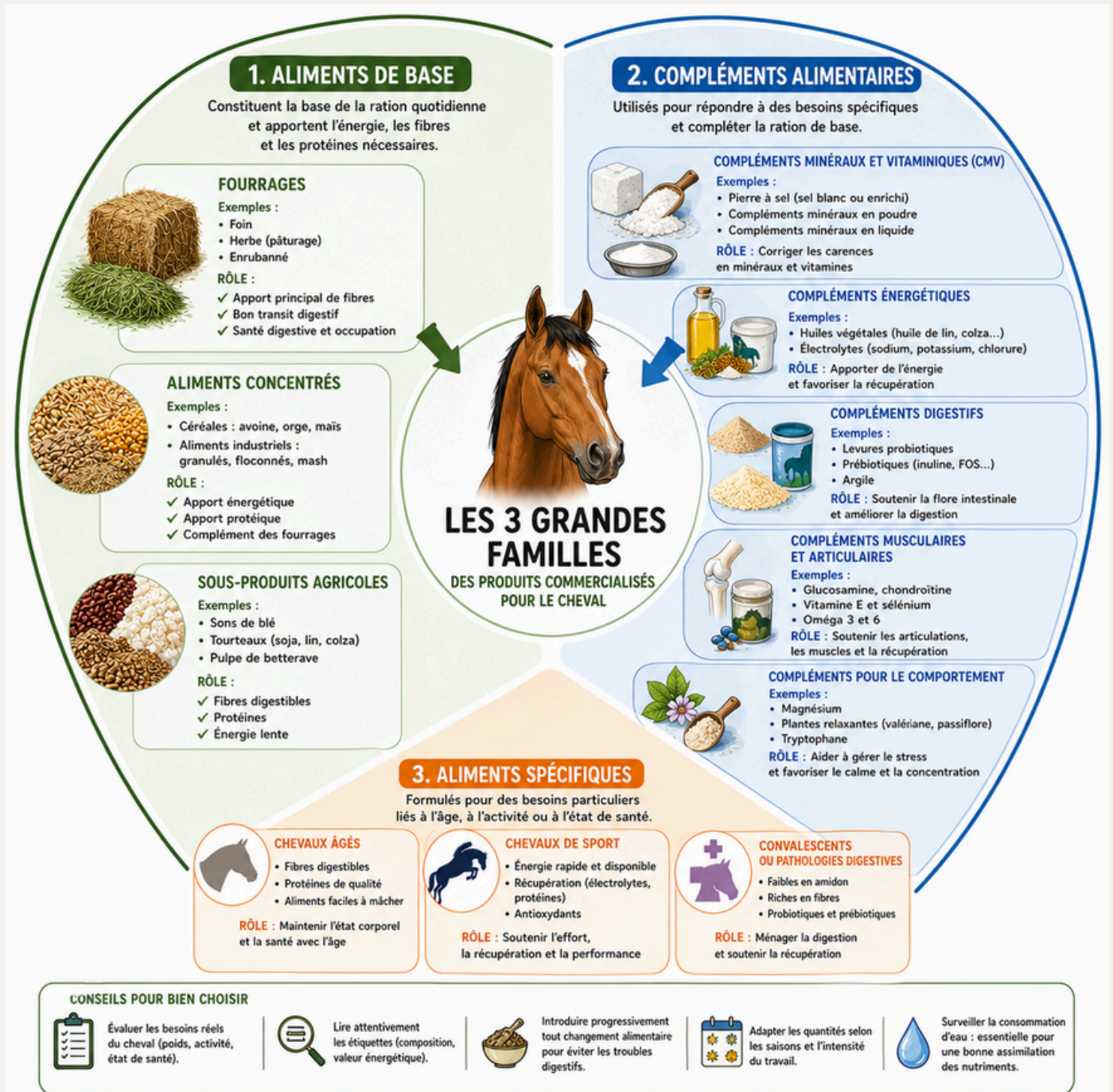
Cet outil guide l'utilisateur pas à pas grâce à l'évaluation des différentes zones du corps du cheval.



DÉNOMINATIONS DES PRODUITS COMMERCIALISÉS

Galop 7

Module 3 > Connaissances > Connaissances du cheval



Astuce

- PRO-biotiques = on apporte les bactéries
- PRÉ-biotiques = on nourrit les bactéries

Un bon aliment n'est pas forcément le plus riche ou le plus cher : c'est celui qui répond aux besoins réels du cheval.

BIEN CHOISIR UN PRODUIT

- ✓ Évaluer les besoins du cheval
- ✓ Lire l'étiquette
- ✓ Vérifier la composition
- ✓ Introduire progressivement
- ✓ Adapter selon la saison et le travail

